

Par **Marie-Noëlle George**, ophtalmologiste,
Présidente de la Société Française des ophtalmologistes
adaptateurs de lentilles de contact.

Des lentilles de contact pour tous



Contrairement à de nombreuses idées reçues,
les lentilles de contact peuvent être portées à tous les âges de la vie
pour corriger myopie, presbytie, hypermétropie...

Les lentilles de contact sont un moyen optique efficace pour corriger les différentes anomalies de la vision. Tous les défauts de vision, sans exception, peuvent bénéficier d'une correc-

tion par les lentilles de contact (myopie, hypermétropie, astigmatisme, presbytie), y compris dans leurs différentes associations : on peut être à la fois myope, astigmatique, et presbyte... et porter des lentilles avec tous les avantages qu'elles procurent.

Les lentilles corrigeant la presbytie connaissent un essor considérable. La France est leader dans les adaptations de lentilles dites "multifocales" ou progressives. Tous les défauts de vision, associés à une presbytie, peuvent bénéficier d'un tel équipement, soit avec des lentilles rigides, soit avec des lentilles souples. En dehors des sécheresses oculaires vraies, rattachées à des causes clairement identifiées, il n'existe pas de contre-indications à ces adaptations. Les résultats optiques excellents ne feront jamais totalement oublier que la presbytie

est présente, mais ils en minimisent les conséquences en assurant une remarquable qualité de la vision globale. Ces lentilles offrent un confort visuel essentiel pour tous les gestes de la vie quotidienne.

Contrairement à de nombreuses idées reçues, ce type de correction peut être porté à tous les âges de la vie : les lentilles sont couramment utilisées chez des bébés présentant des pathologies oculaires graves, chez de jeunes enfants dont les lunettes n'apportent pas l'amélioration visuelle escomptée, chez des pré-adolescents ou adolescents, ou des adultes de tous âges qui souhaitent, pour des raisons de convenance personnelle ou de pratiques quotidiennes, ne pas porter de lunettes. Les critères qui déterminent la possibilité d'adapter des lentilles de contact

Quel remboursement ?

Les caisses d'assurance maladie assurent un remboursement partiel des lentilles et de leur adaptation dans le cadre de quelques défauts visuels clairement définis.

Dans tous les autres cas, les assurances mutuelles complémentaires participent annuellement de façon forfaitaire aux frais générés par l'achat des lentilles. Cette participation est précisée dans le contrat signé entre l'adhérent et sa mutuelle.

ne sont aucunement liés à l'âge, mais à des facteurs prenant en compte le défaut de vision et son retentissement sur la qualité visuelle, les motivations et les attentes du patient, le contexte personnel, professionnel ou environnemental.

L'adaptation de lentilles de contact est un acte médical, réalisé par un ophtalmologiste spécialisé en contactologie, ou habitué à la pratiquer. Un examen ophtalmologique préalable détermine le contexte personnel du patient :

- **L'interrogatoire médical** permet de connaître les antécédents généraux et ophtalmologiques, à la recherche de pathologies oculaires ou générales pouvant favoriser un risque infectieux.

- **Un examen ophtalmologique complet** détermine les paramètres anatomiques des globes oculaires, la réfraction (défaut de vision), et recherche l'existence d'une éventuelle pathologie oculaire.

Grâce aux différents éléments qu'il a recueillis, l'ophtalmologiste est à même de déterminer le type de lentilles, souples ou rigides, approprié à chacun et de procéder aux essais.

Une ou plusieurs consultations de contrôle chez l'ophtalmologiste sont nécessaires pour déterminer les lentilles définitives, qui sont alors prescrites et achetées par le patient chez son opticien.

Souples ou rigides, les lentilles sont aujourd'hui des produits de très haute technologie. Les matériaux de dernière génération, incluant de fortes proportions de silicone, assurent une oxygénation cornéenne parfaite.

Néanmoins, les règles d'hygiène et les consignes d'utilisation doivent être parfaitement respectées pour éviter l'apparition de complications.



Le choix des lentilles souples (à gauche) ou rigides (à droite) est effectué par l'ophtalmologiste.

Selon l'âge, les caractéristiques oculaires, le défaut de vision et le mode de vie, l'ophtalmologiste choisira des lentilles souples ou des lentilles rigides.

Dans le cadre d'une adaptation bien conduite, d'une observance rigoureuse des consignes d'entretien et de renouvellement des lentilles, d'un suivi médical régulier, d'un parfait respect des prescriptions médicales par l'opticien, les lentilles peuvent être portées tout au long de la vie, quel que soit l'âge de début du port de lentilles.

Abonnez-vous !
N'attendez plus rendez vous à la rubrique Je m'abonne
Racines

Actu santé

Mes reins, j'y tiens !

Du 4 au 12 octobre, on se mobilise pour la quatrième semaine nationale du rein ! La Fédération nationale d'aide aux insuffisants rénaux (Fnair) organise à cette occasion des conférences sur les maladies rénales, dans toute la France, afin de favoriser leur prévention et leur prise en charge précoce. Dans la région, des rencontres et événements sont déjà prévus dans le Maine-et-Loire et en Loire-Atlantique⁽¹⁾.

Pour les plus jeunes, la Fnair propose l'opération Jules pour les classes de CM1 et de CM2 qui recevront une brochure d'information et décoreront une bouteille porteuse de message.

Renseignements et programme complet sur www.semainedurein.fr ou au numéro Indigo : 08 25 80 17 03.

(1) À Angers : au CHU, stand d'information dans le hall d'accueil, du 5 au 11 octobre. Centre de Néphrologie et d'Hémodialyse d'Orgemont, 146 square de Lattre-de-Tassigny (le 10 octobre). Tél. 02 41 79 76 76.

À Cholet : Hôpital, les 7 et 9 octobre de 14 h à 17 h. Tél. 02 41 49 67 23.

À Brissac-Quincé : L.A.M. Merelle-Vion, 85 rue L. Moron. Tél. 02 41 91 21 11.

À Saumur : Labo du centre hospitalier, route de Fontevraud. Tél. 02 41 53 31 68.

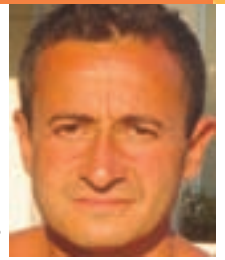
Le Train du Cœur

Du 7 au 20 octobre, un Train du Cœur parcourra la France et s'arrêtera dans treize villes pour promouvoir l'installation de défibrillateurs cardiaques dans les lieux accueillant du public. Le train sera en gare de Nantes vendredi 17 octobre et à Angers samedi 18 octobre. Dès 9 h 30, il accueillera les écoliers puis à partir de 14 h 30, le public pourra visiter l'exposition du train jusqu'à 18 h 30.

En France, le taux de survie des victimes d'un arrêt cardio-respiratoire est aujourd'hui estimé à 2 à 4 % contre 20 à 50 % dans les pays anglo-saxons où des défibrillateurs automatisés externes sont à la disposition du grand public.

Cette action est menée par l'association RMC-BFM, en partenariat avec Philips, l'assureur Médéric et le Médef.

Par le docteur **Cyrille Cazeau**,
chirurgien orthopédiste,
chef de clinique des Hôpitaux de Paris.



Dites-moi docteur

Pieds déformés à corriger

Quels sont les traitements recommandés pour les pieds déformés et, plus particulièrement, pour l'hallux valgus ?

L'hallux valgus, appelé communément "oignon", est une déformation du pied (congénitale dans un tiers des cas). Les deux tiers restant s'observent lors du vieillissement, s'aggravant par un relâchement tissulaire et le port de chaussures trop serrées. Cela se traduit par des inflammations nommées bursites (pouvant se percer), des rougeurs, des cors douloureux...

Aujourd'hui, les déformations de l'avant-pied sont traitées par les chirurgiens orthopédiques spécialisés. Ils traitent les patients de la manière la moins traumatisante possible. C'est dans ce cadre-là que nous exposons le nouveau concept de chirurgie percutanée et mini-invasive.

En quoi consiste cette nouvelle technique chirurgicale mini-invasive ?

La chirurgie percutanée du pied permet de corriger les déformations de l'avant-pied, tel que l'hallux valgus. Née aux USA, cette technique a été introduite en Europe par l'Espagne, puis, en France, par un groupe de recherche spécialisé (le Grecmip), en relation avec l'Association française de chirurgie du pied (Afcip). Elle consiste à réaliser des gestes chirurgicaux sur les parties molles, et des corrections osseuses (ostéotomies). À la différence de la chirurgie classique, les gestes sont réalisés à travers la peau, par des cicatrices minimes. Pour les parties molles, on utilise de très fins bistouris semblables à ceux

de la chirurgie oculaire, et pour l'os, des fraises motorisées, rotatives. On contrôle le geste durant l'intervention par radiographie télévisée. Cependant, cette technique est de pratique difficile, et nécessite un apprentissage supplémentaire auprès d'experts. Pour l'hallux valgus, les gestes suivants sont tous possibles à travers la peau : fraissage de "l'oignon" (exostose) situé à la face interne du gros orteil, section des tendons rétractés, section et réorientation des os déformés.

Quels sont les atouts de cette nouvelle chirurgie ?

Ses avantages sont aujourd'hui démontrés. Cette chirurgie semble moins agressive pour le patient en raison de la petite taille des cicatrices, par le fait qu'elle se fasse souvent en chirurgie de journée, et que l'anesthésie soit souvent loco-régionale (et non pas générale). Cette technique, réalisée pratiquement sans cicatrices, améliore la qualité des suites opératoires : moins de douleurs, moins d'œdème post-opératoire, récupération plus rapide. Les patients qui bénéficient d'une anesthésie locale ne concernant que la jambe et le pied peuvent sortir le jour même de l'opération, dans le cadre de la chirurgie ambulatoire.

L'aspect esthétique peut être mis en avant, en particulier chez les femmes, qui portent de l'attention à leurs pieds, en sachant que l'on n'opère que les patients qui souffrent. La prise en charge par les organismes de la Sécurité Sociale est identique, sans frais supplémentaires.

Renseignements sur le site internet : <http://www.chirurgie-du-pied.fr>